



3D GEOSYSTEMY
WSPARCIE 3D BUDOWNICTWA

- when it has to be **right** *Leica*
Geosystems

Instalacja programu Leica iCON Office oraz SBG Geo

3D GEOSYSTEMY MICHAŁ JAŚKIEWICZ
ul. Makowa 20
83-031 Różyny

tel. kom. +48 721 609 109
e-mail: biuro@3dgeosystemy.pl
www.3dgeosystemy.pl | www.iconoffice.pl

NIP: 579-183-72-79
REGON: 221530920

1. Uwagi wstępne

Na każdym komputerze można zainstalować różne wersje rocznikowe programu iCON Office oraz/lub SBG Geo, czyli np. 2012, 2017 oraz 2019. Niezależnie czy zainstalujemy program iCON Office, czy SBG Geo, to każdy program rozpoznaje rodzaj licencji, zarówno kluczowej USB, jak i sieciowej, a następnie uruchamia się w takich „barwach” (brandingu) jaki rozpoznał.

Przed instalacją nowej wersji programu z danego rocznika (tego samego, co uprzednio zainstalowany) zalecamy odinstalować poprzednią wersję. Nie utracimy żadnych ustawień programu oraz projektów.






Zaznaczamy to na wstępie, ponieważ w Polsce firma 3D Geosystems dystrybuje równoległe program **Leica iCON Office** (w wersjach licencji kluczowych USB) oraz **SBG Geo** (w opcji licencji sieciowych/serwerowych single oraz multi).

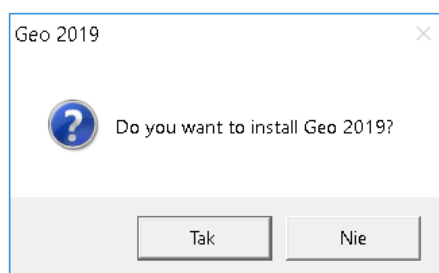
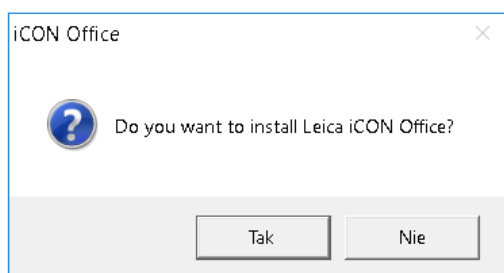
W przypadku **licencji testowych programu iCON Office** również stosowane są licencje sieciowe. Wówczas postępuj jak z licencjami sieciowymi SBG Geo.

2. Uruchomienie instalatora

Uruchom wykonywalny plik instalatora iCON Office (o nazwie iconsetup[...].exe) lub Geo (o nazwie geosetup[...].exe) dla 32 lub 64-bitowego systemu operacyjnego

bez włożonego do portu komputera klucza licencyjnego USB (jeśli taki zakupiłeś/aś).

Nazwa	Data modyfikacji	Typ	Rozmiar
 iCONsetup2019311250 (32 bit).exe	01.10.2019 11:14	Aplikacja	302 193 KB
 Geosetup2019311250 (64 bit).exe	01.10.2019 11:12	Aplikacja	313 744 KB
 iCONsetup2019311250 (64 bit).exe	01.10.2019 11:11	Aplikacja	317 855 KB



Program zapyta nas, czy zamierzamy zainstalować Leica iCON Office lub Geo 2019. Po zatwierdzeniu „Tak” zacznie się ładowanie właściwego ekranu menu instalacji niezbędnych komponentów.



Za pierwszym razem musimy zainstalować jeden, dwa lub trzy komponenty zależnie od posiadanej licencji:

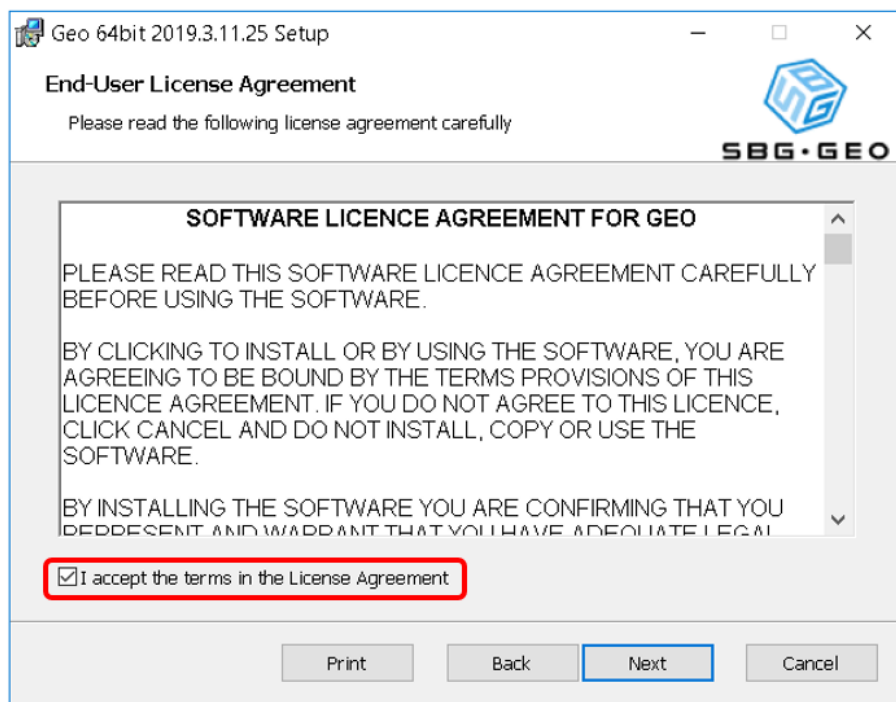
- **Program** (Install iCON Office lub Install Geo)
- **Sterowniki klucza licencyjnego USB** (Install HASP Driver; przy kolejnych aktualizacjach programu nie wymagane). Jeśli po instalacji sterowników klucza i włożeniu klucza do portu USB dioda klucza się nie zapali, to prosimy o instalację najnowszych sterowników klucza ze strony www.iconoffice.pl/do-pobrania

Jeśli posiadają Państwo licencję sieciową programu Geo, to nie ma potrzeby instalacji sterowników klucza.

- **Dodatek Chmur Punktów** (32-bit lub 64-bit) jeśli Państwo posiadacie lub planujecie zakupić Moduł Chmur Punktów. Jest to konieczne do tworzenia i obróbki chmur punktów.

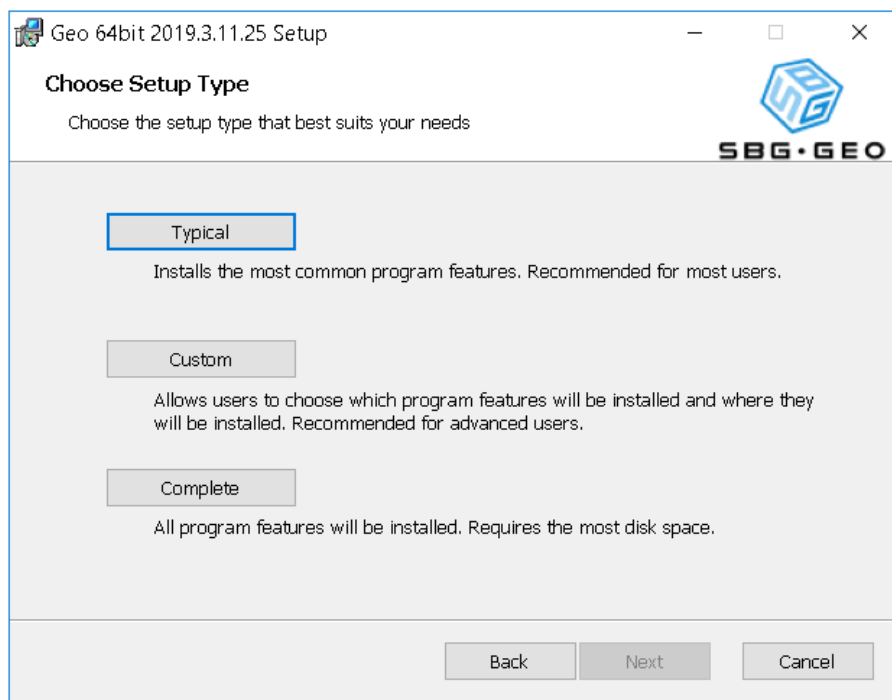
3. Rodzaje instalacji programu

Po uruchomieniu instalatora zostaniemy poproszeni o akceptację warunków licencyjnych, co należy uczynić, aby przejść przyciskiem dalej.



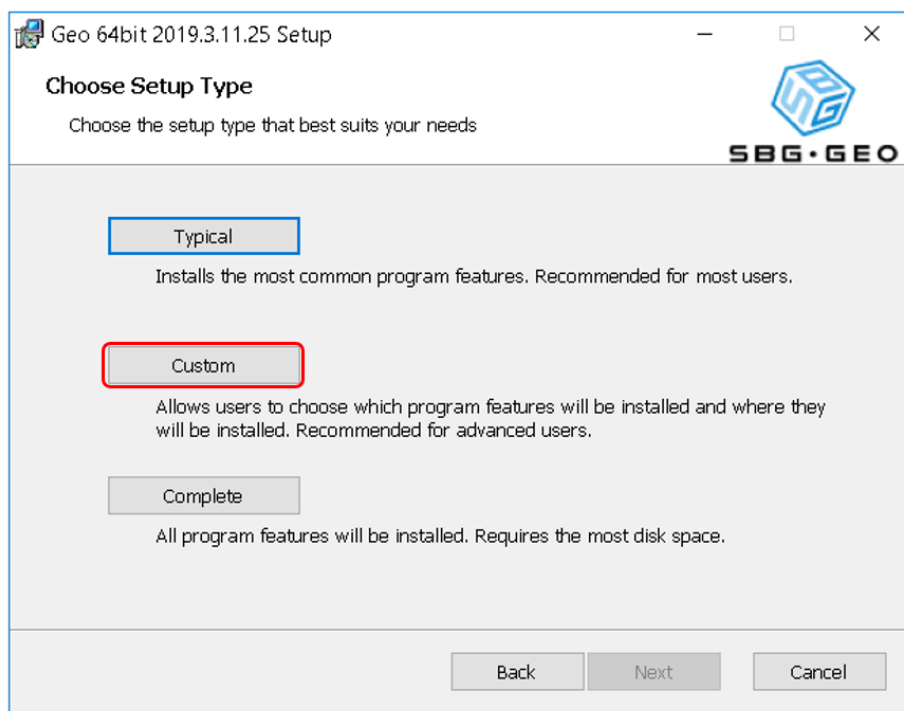
W kolejnym kroku pojawią się 3 opcje instalacji:

- **Typical** – typowa instalacja dla Szwedzkich użytkowników
- **Custom** – personalizowana w składnikach instalacja
- **Complete** – instalacja ze wszystkimi składnikami, jak np. układy odniesienia, zwłaszcza dla Szwecji.

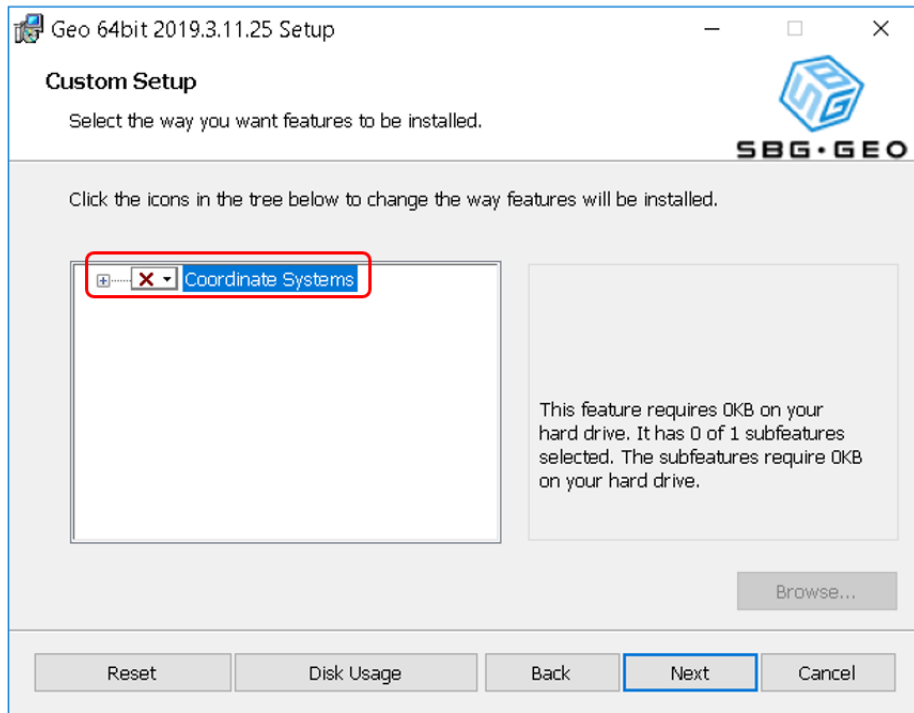
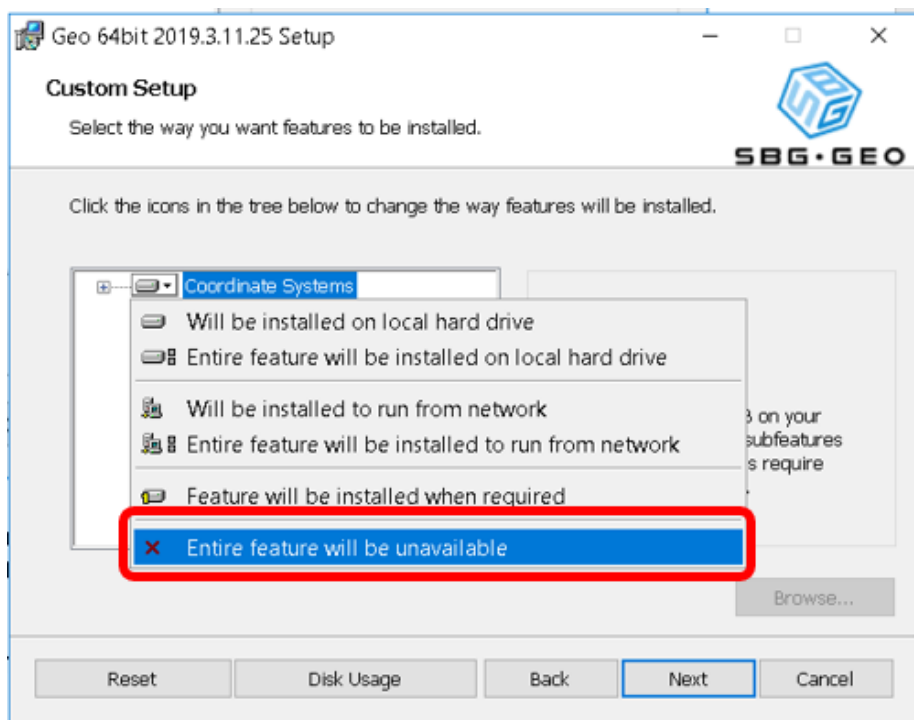


4. Instalacja zalecana

Zalecamy instalację „Custom”, aby odznaczyć jakiekolwiek układy współrzędnych dla innych krajów.



W kolejnym kroku odznaczamy niepotrzebne opcje.



Polskie układy zalecamy pobrać z naszej strony <http://www.3dg.live/uklady> oraz zaimplementować po instalacji lub później wedle załączonej do układów współrzędnych instrukcji PDF.

Po instalacji nie jest konieczny restart systemu, choć zawsze rekomendowany.

5. Uruchomienie programu

Jeśli posiadasz licencję na kluczu USB, to włóż klucz do portu komputera i sprawdź, czy dioda (niewidoczna jeśli zgaszona) zapaliła się na czerwono/różowo.

Jeśli posiadasz licencję sieciową, to przygotuj sobie kod licencyjny.

Uruchom program z ikony na pulpicie lub Menu Start.

Po uruchomieniu, w przypadku licencji:

- **USB** program powinien poprosić nas o wprowadzenie nazwy użytkownika programu, czy też imienia i nazwiska użytkownika (Name) oraz nazwy firmy (Company); dane te służą tylko do podpisywania plików i ewentualnego wydruku na raportach itp. Jeśli nie wypełnimy niczego i pominiemy, to za każdym razem będzie wyświetlany ten komunikat
- **Sieciowej** program powinien poprosić nas o wprowadzenie kodu licencyjnego. Nazwa użytkownika i firmy są automatycznie pobierane z serwera, co zostało wprowadzone w momencie zakupu programu.

W przypadku problemów z uruchomieniem programu prosimy o sprawdzenie, czy jakaś zapora (w tym Windows) nie blokuje programu.

Jeśli chcesz zmienić sieciowy kod licencyjny, to usuń plik Certificate.xml z lokalizacji wywołanej wklejną komendą do paska adresu eksploratora Windows:

„%LOCALAPPDATA%\sbg\geo” (bez cudzysłowów).

Powinien otworzyć się docelowy folder: C:\Users*Nazwa Twojego użytkownika Windows*\AppData\Local\Sbg\Geo.

Stamtąd usuń plik Certificate.xml.

Po ponownym uruchomieniu programu bez klucza program poprosi nas o wprowadzenie kodu licencyjnego.

W przypadku problemów z uruchomieniem programu na licencji sieciowej prosimy o uruchomienie spod przeglądarki internetowej adresów serwerów licencji, aby być pewnym, że komputer ma do nich dostęp: <https://licenseeu.sbg.se> oraz <https://license.sbg.se>, a następnie kontakt drogą e-mail: wsparcie@3dgeosystemy.pl lub pod nr tel. +48 721 609 109